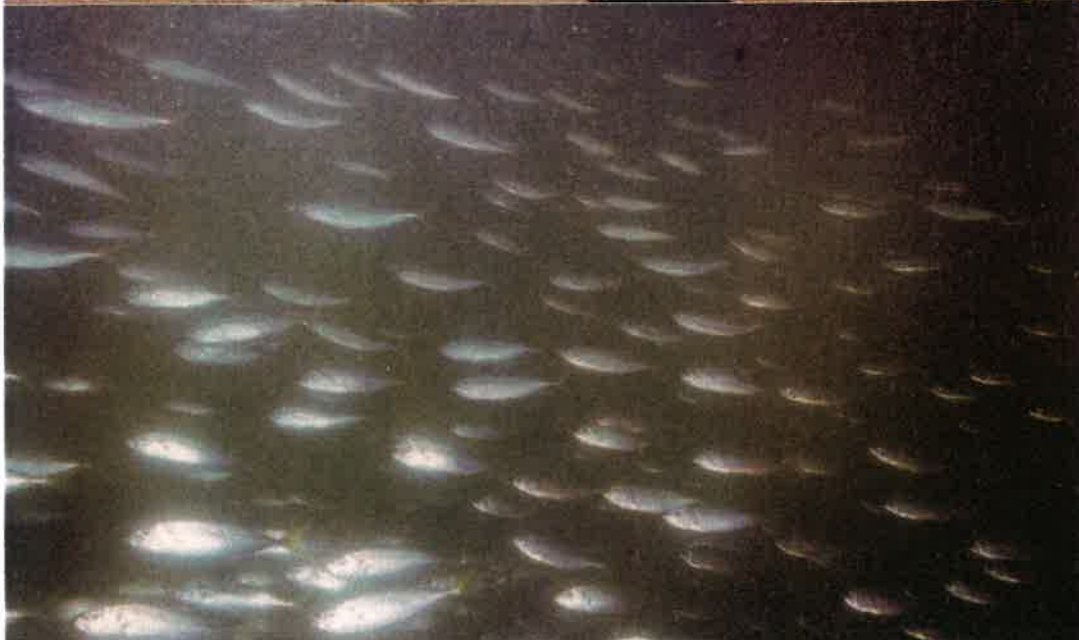


潮騒の記憶

駿河海岸・蒲原海岸



SURUGA
KANBARA

SURUGA KANBARA

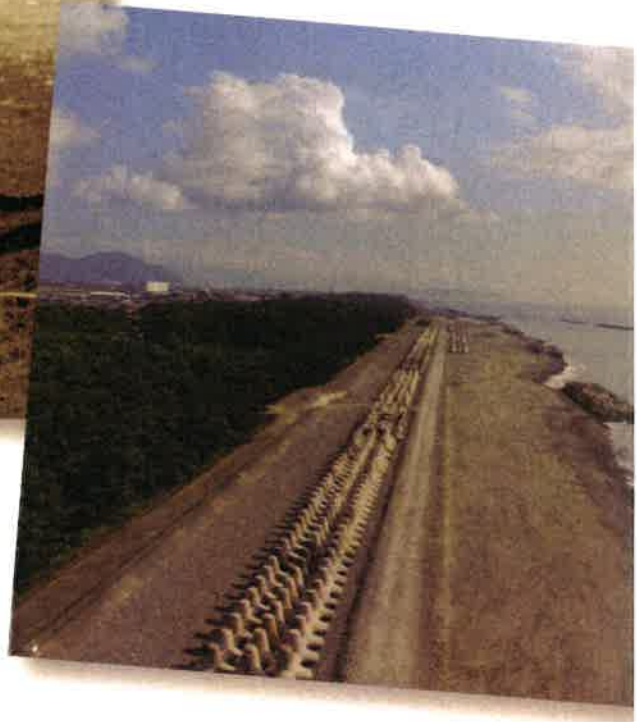
潮馬蚤の記憶

駿河海岸・蒲原海岸

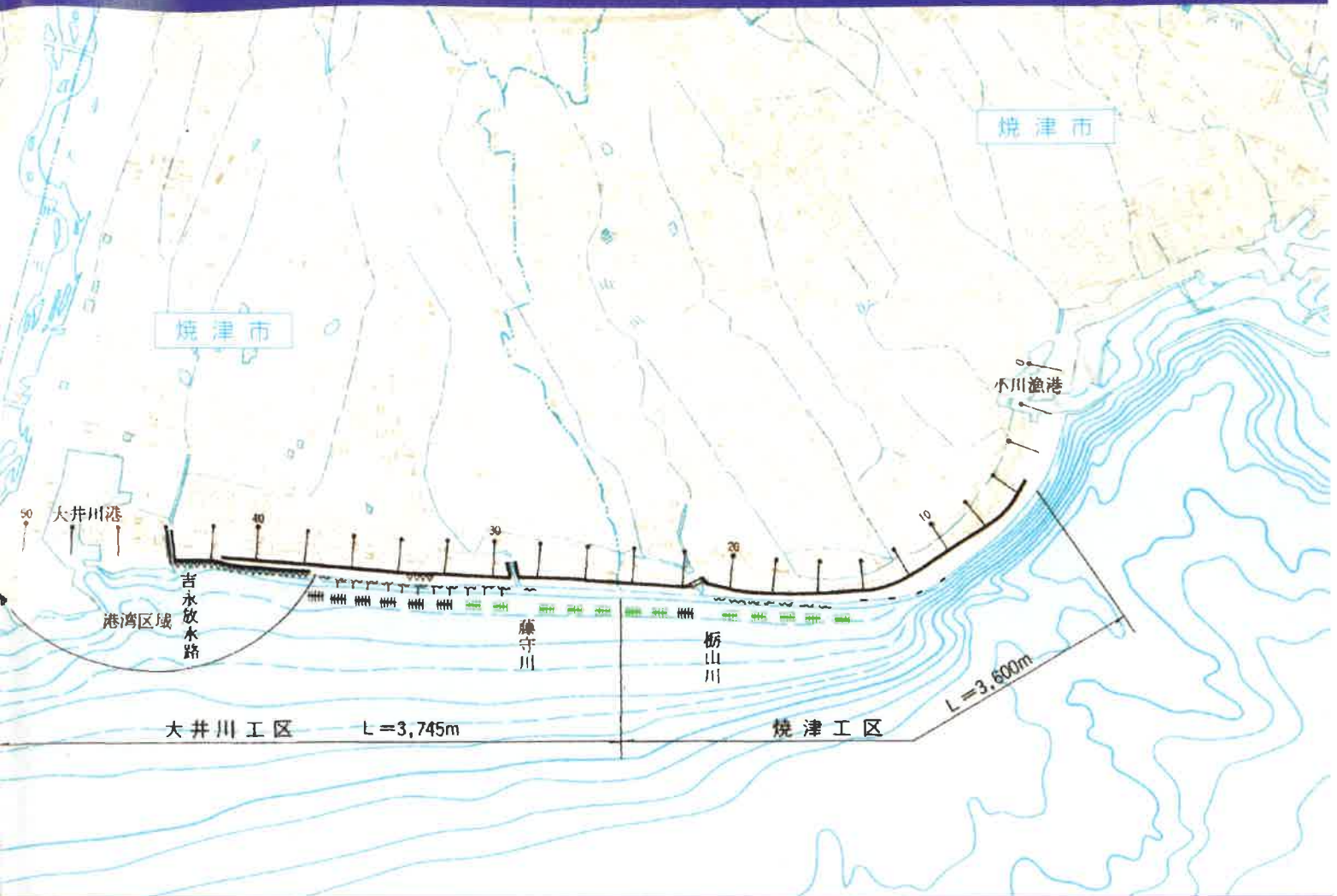
昔から海岸は、地域の人々にとって海水浴や漁業の場など、日常生活の中でかけがえのないものとして利用されてきました。しかしながら、昭和30年代の高度経済成長期には、社会環境の変化や度重なる記録的な台風の来襲により、「白砂青松」と呼ばれた砂浜が急速に失われ、かつての姿は記憶の中に埋もれようとしています。これまでは、災害から地域の人々の生命や財産を守ることを中心に取り組んできましたが、今後は、防災面はもちろんのこと環境や利用に配慮した海岸づくりが求められています。本写真集は、地域の皆様の記憶の中にあるかつての海岸の原風景を掘り起こし、往時の人々の海岸に対する想いや利用状況を後世に残すために編纂したものです。当事務所としても、地域の皆様と協力しながら「白砂青松」の砂浜を復活させ、未来に引き継いでいきたいと思ひます。



CT DT



KANBARA





駿河海岸焼津工区 地引網



ビーチフェスタinかんばら

1/10,000

0 100 200 300 400 500m

駿河海岸

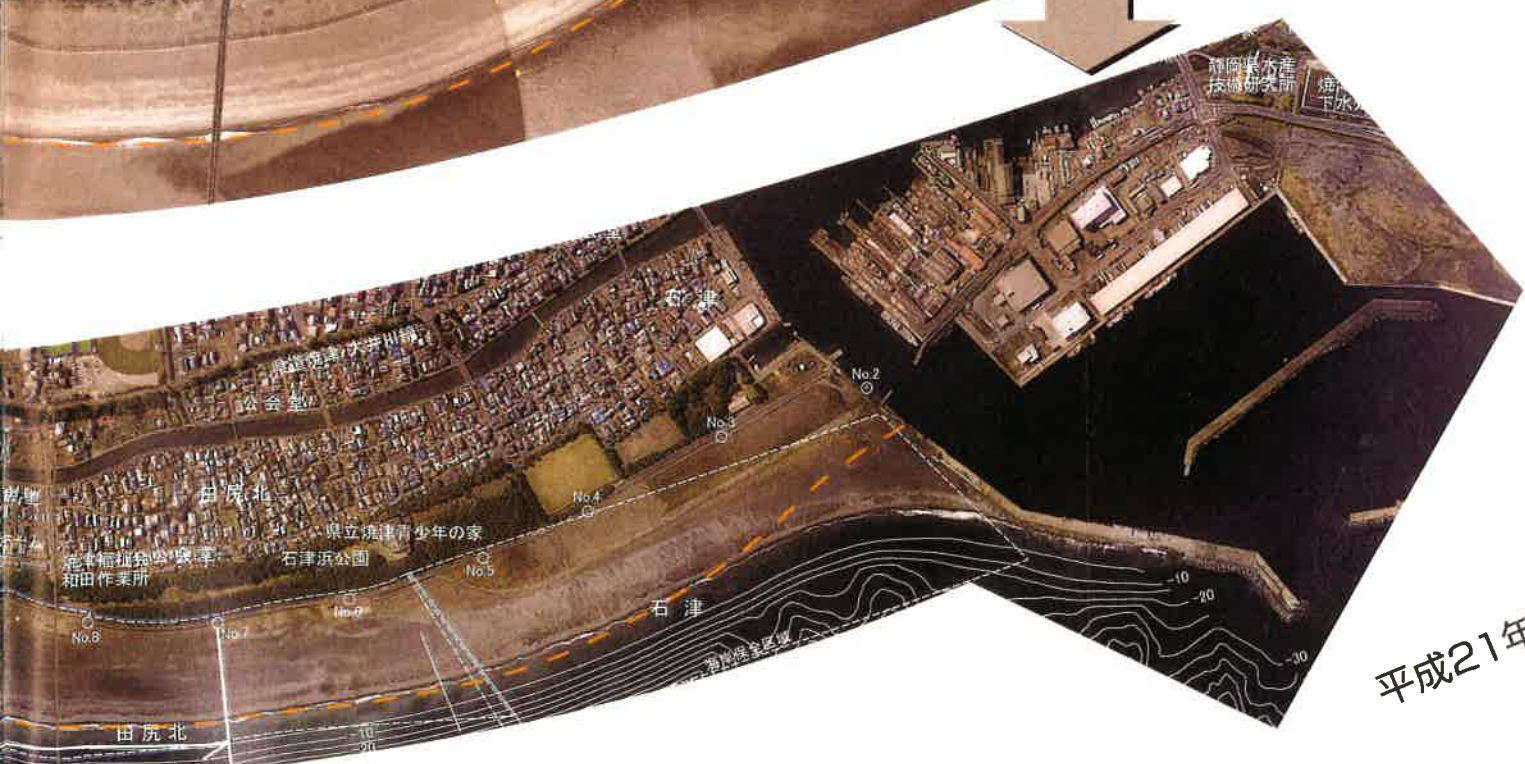
焼津工区



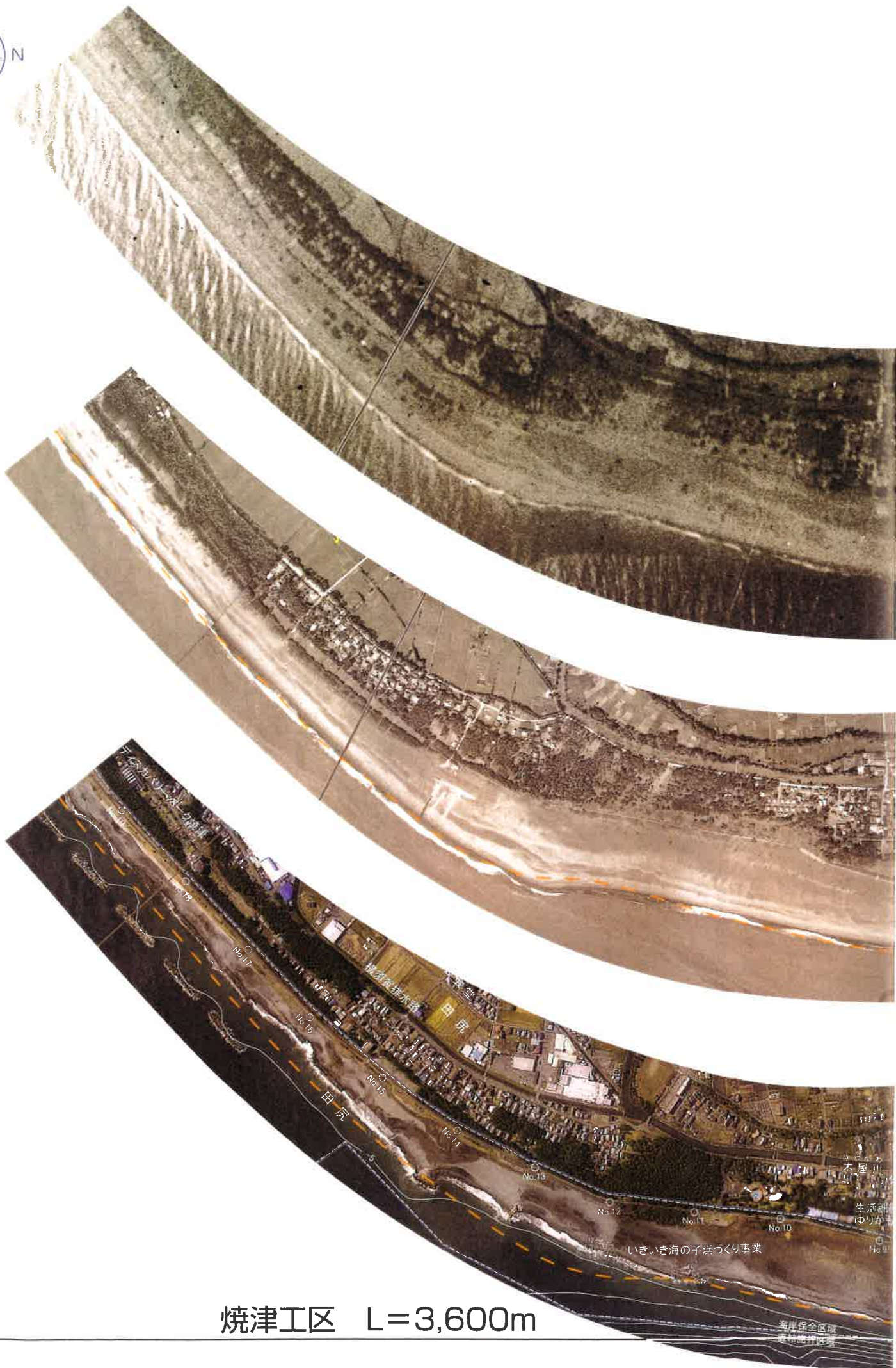
昭和22年



昭和37年



平成21年



焼津工区 L=3,600m

駿河海岸

大井川工区

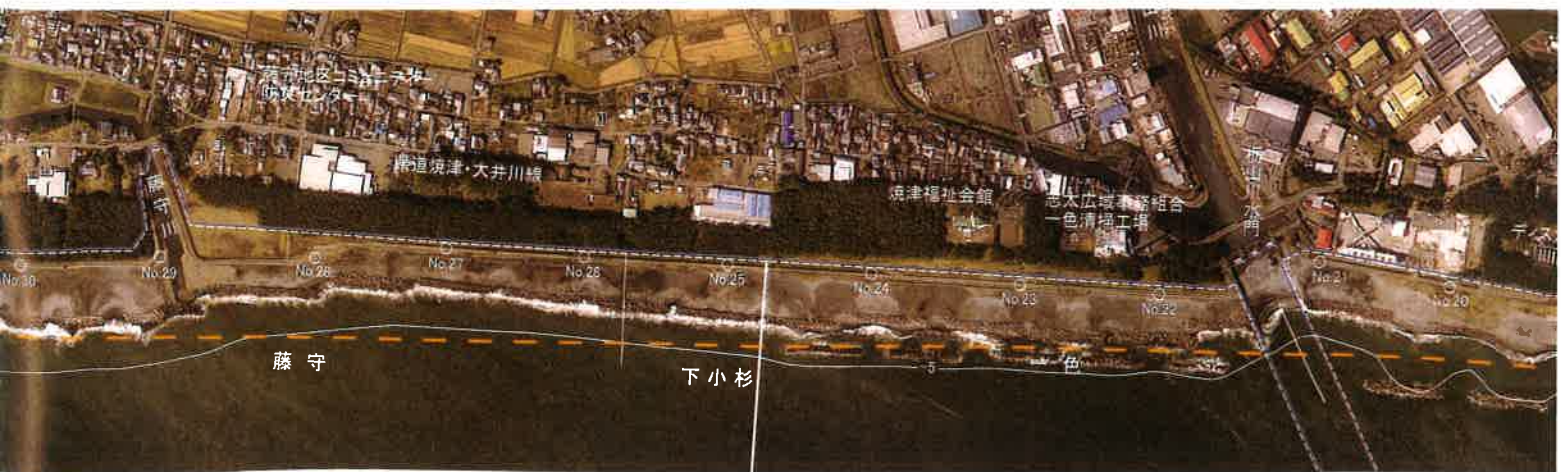
昭和22年



昭和37年



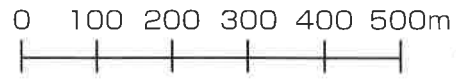
平成21年



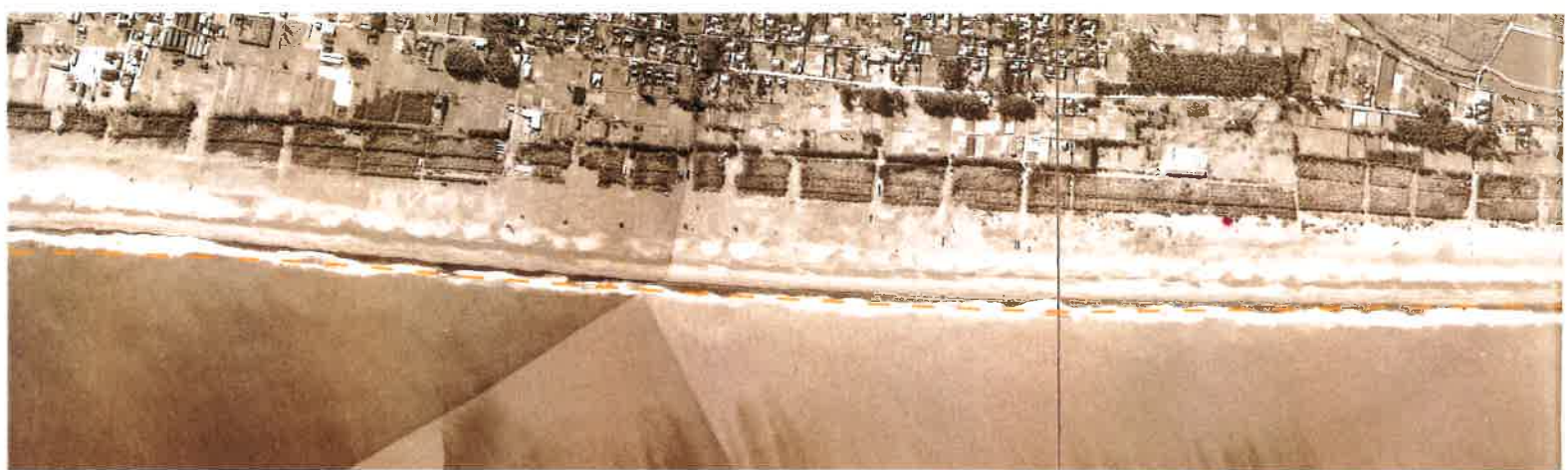
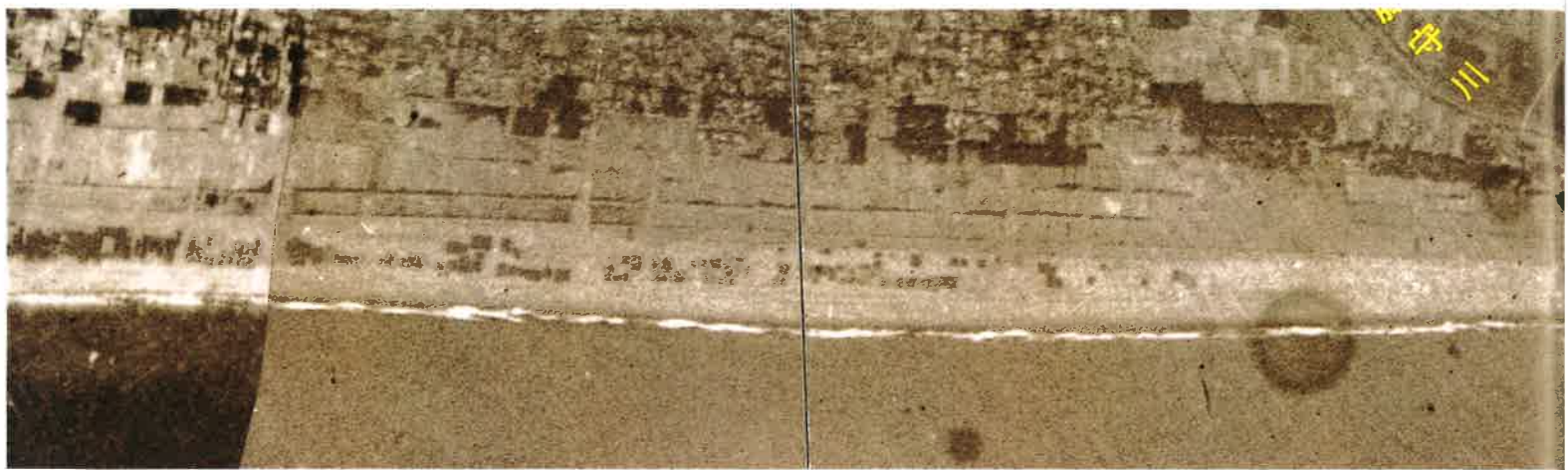
焼津工区



1/10,000



大井川



大井川工区 L=3,745m

駿河海岸

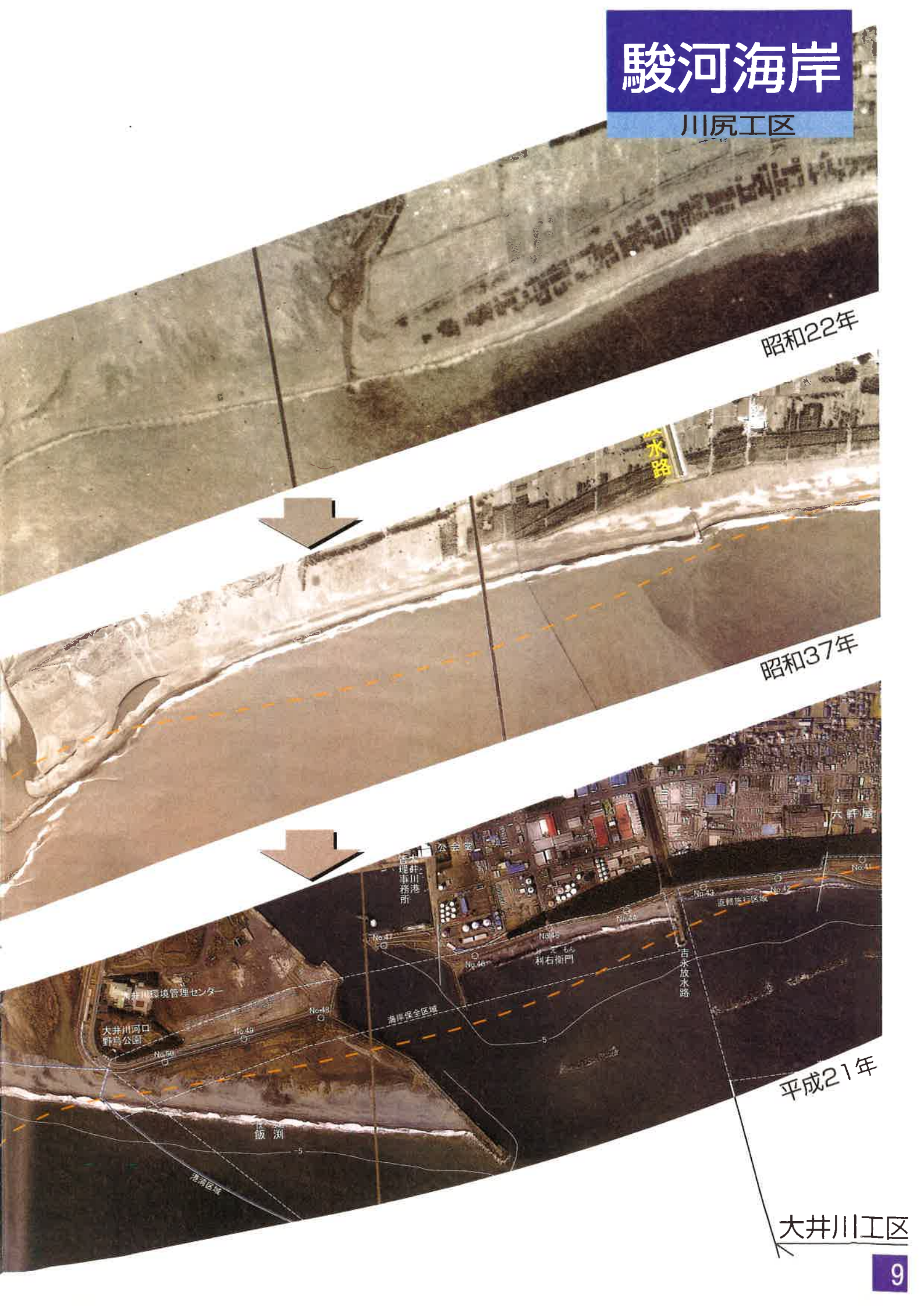
川尻工区

昭和22年

昭和37年

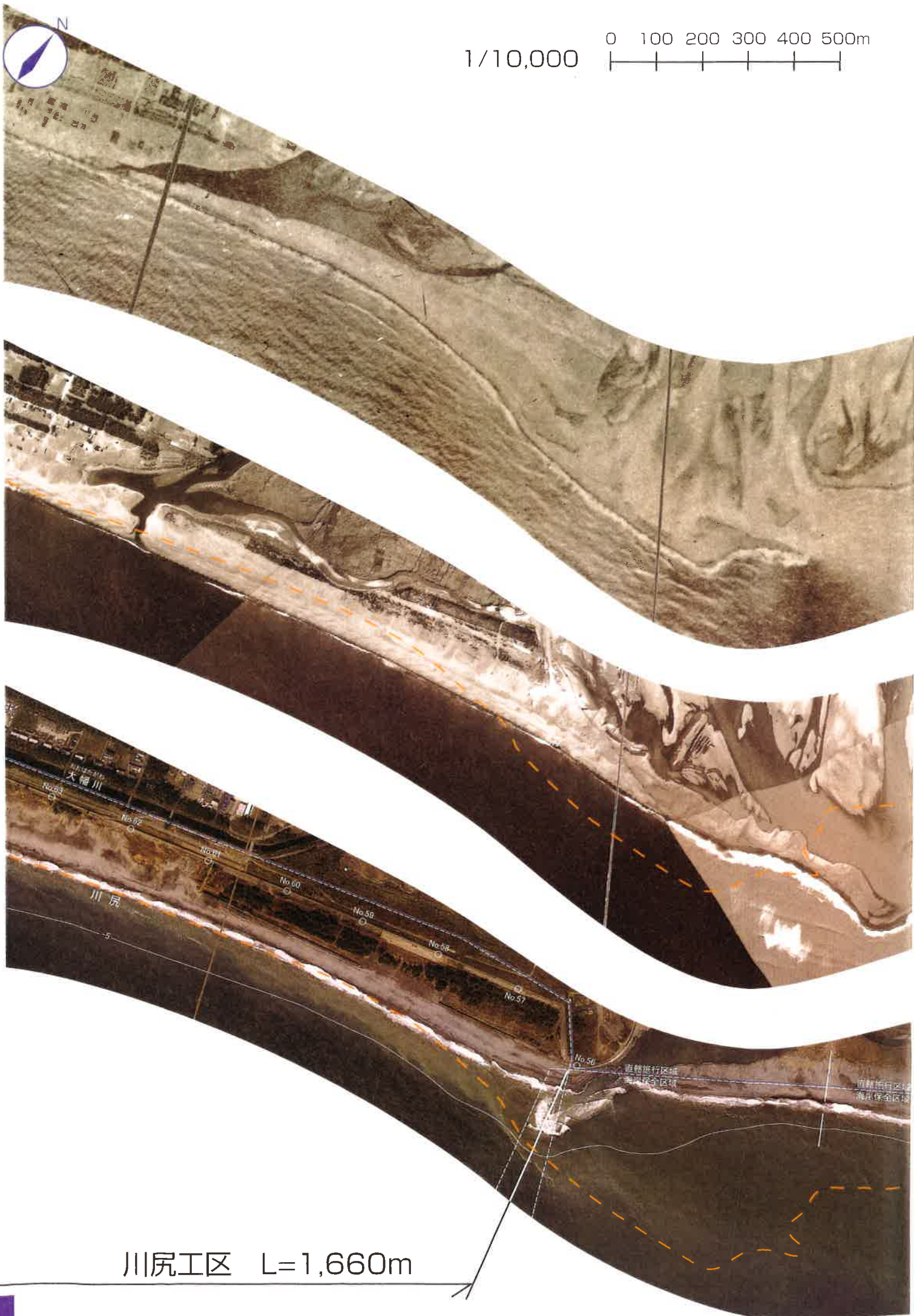
平成21年

大井川工区





1/10,000 0 100 200 300 400 500m



川尻工区 L=1,660m

駿河海岸

住吉・榛原工区



昭和22年



昭和37年



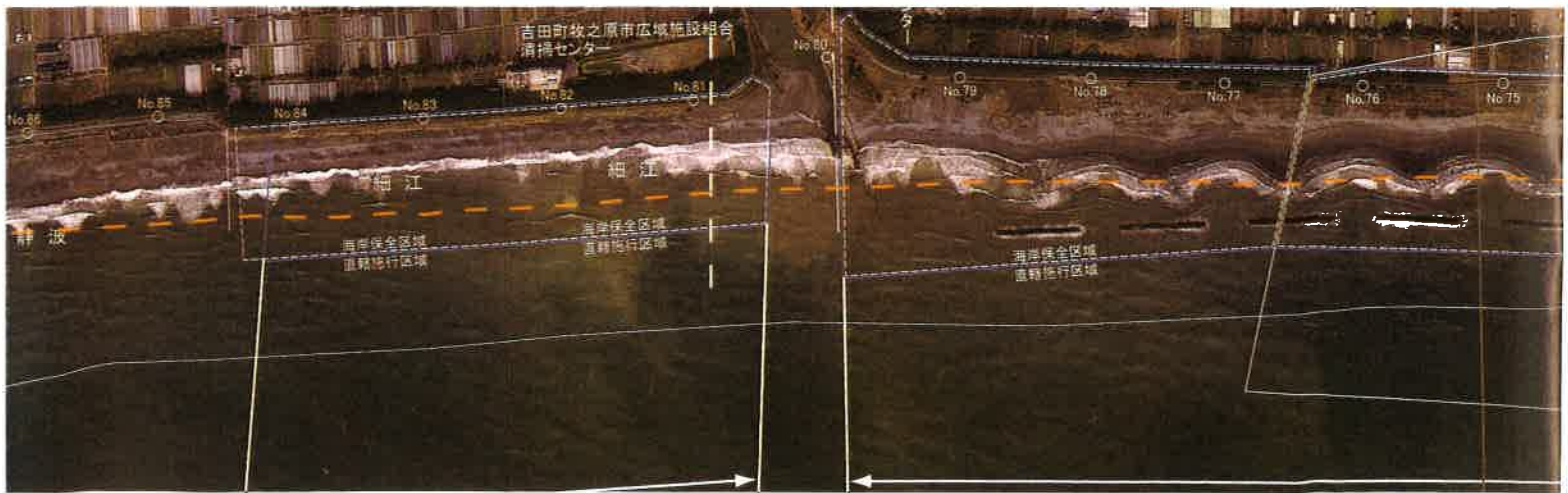
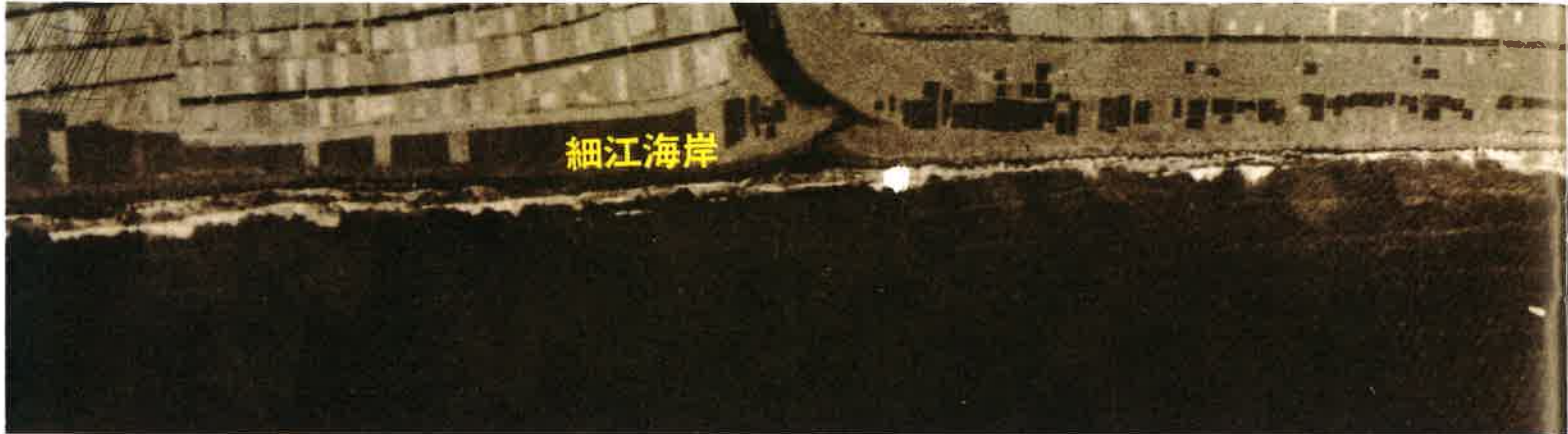
平成21年

住吉工区 L=2,228m

川尻工区



1/10,000 0 100 200 300 400 500m



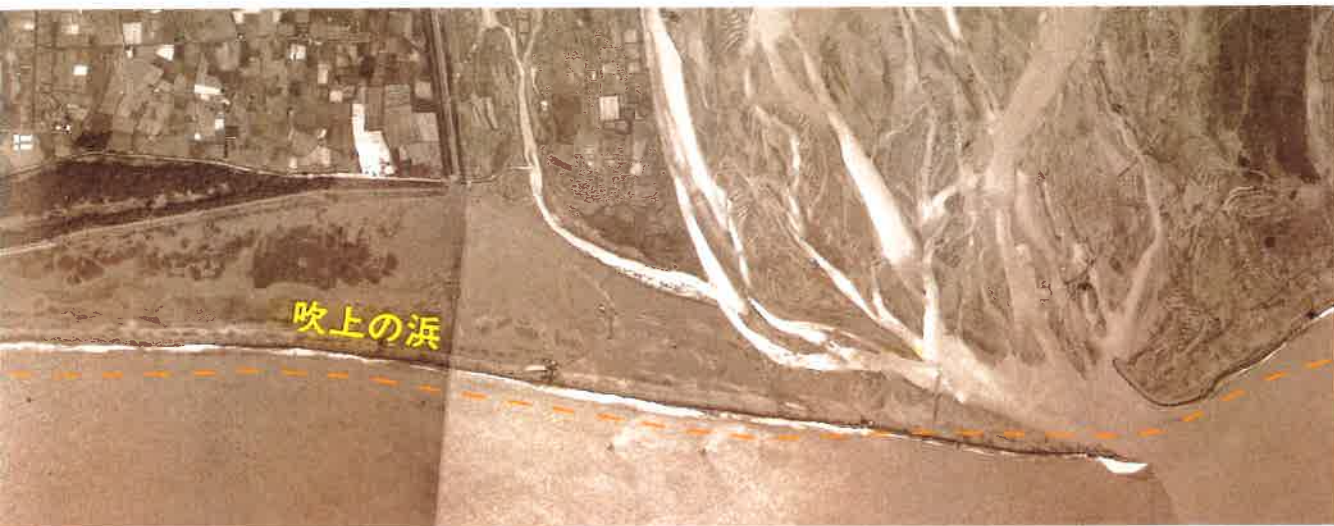
榛原工区 L=820m

蒲原海岸

昭和22年



昭和37年

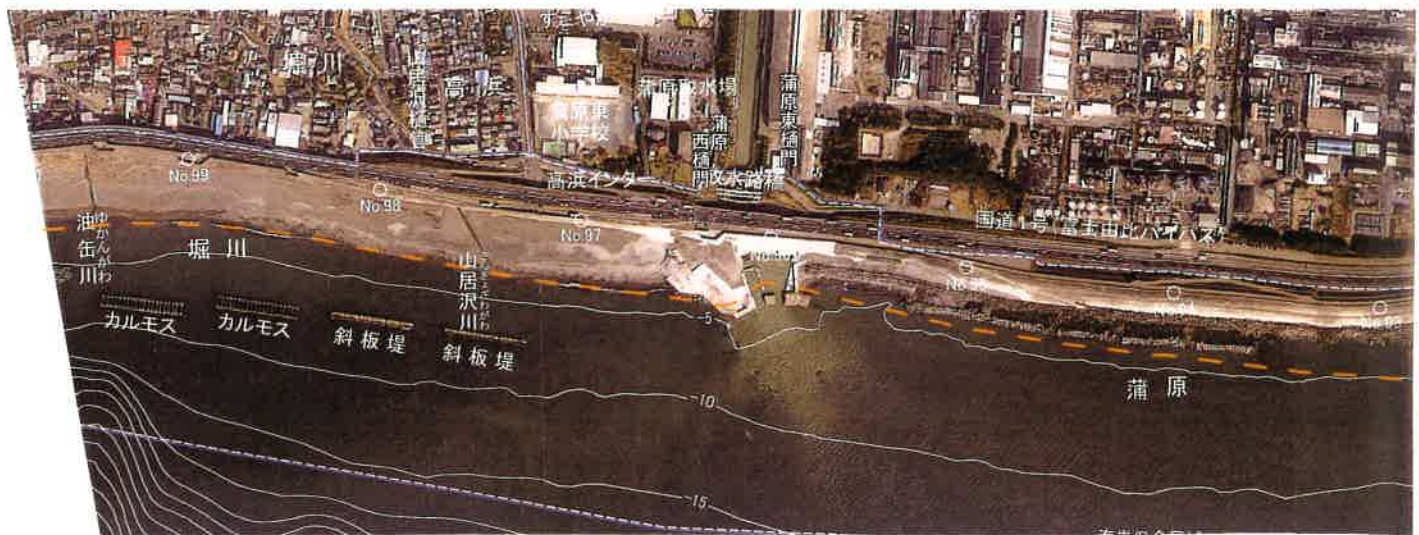
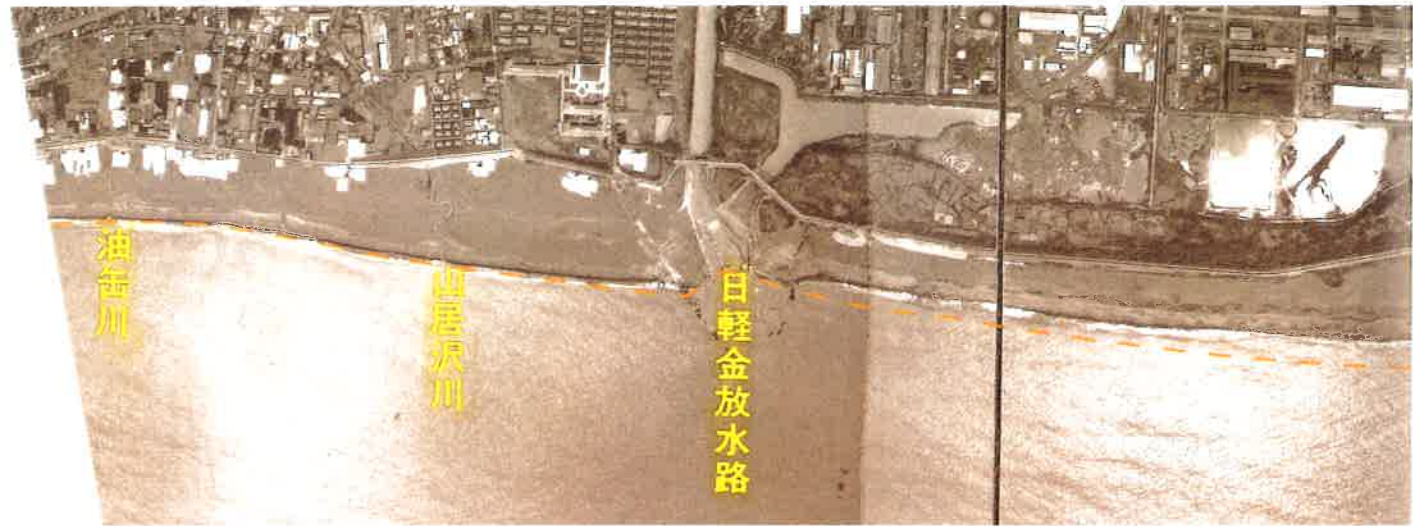
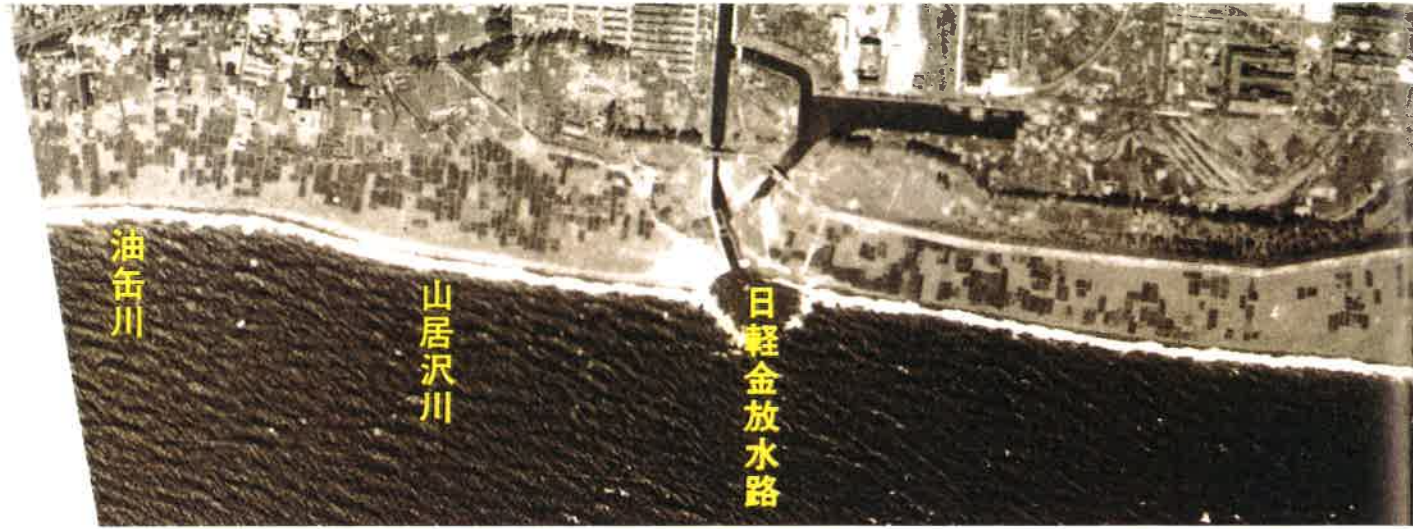


平成21年





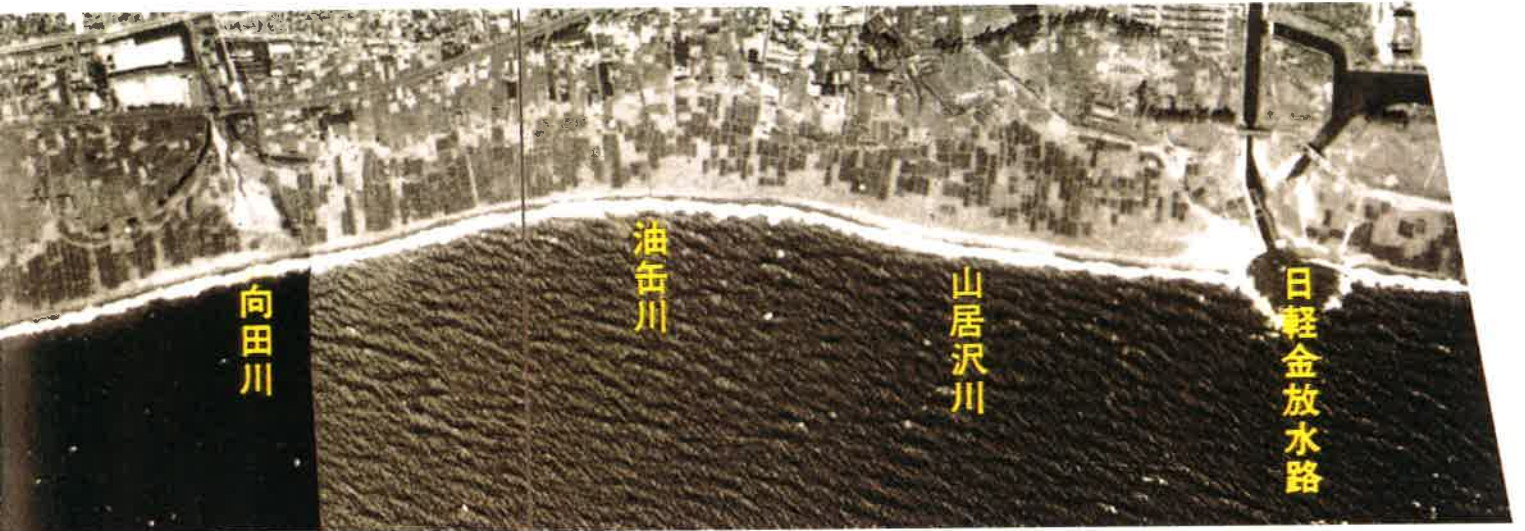
1/10,000 0 100 200 300 400 500m



蒲原工区 L=4,265m

蒲原海岸

昭和22年



昭和37年



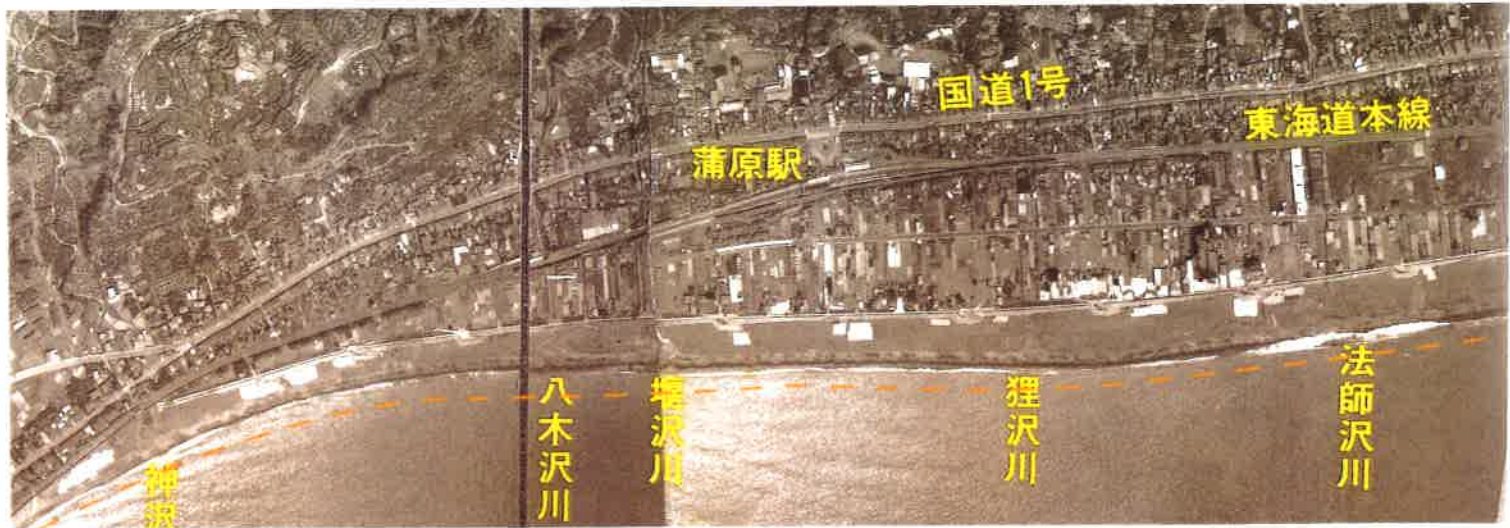
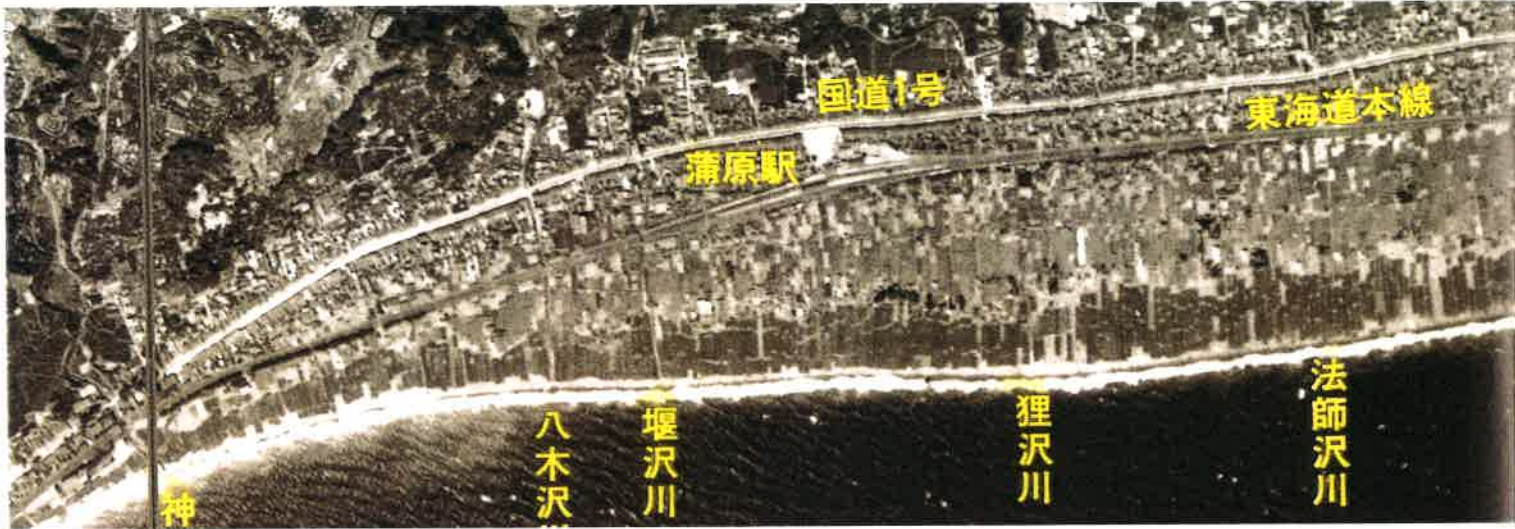
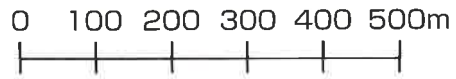
平成21年



蒲原工区 L=4,265m



1/10,000



S41年 台風26号



蒲原海岸堤防の被災状況



S41. 9. 26 台風26号 蒲原被災家屋



S41. 9. 26 台風26号 焼津市田尻地先被災家屋



S43. 7. 25 大井川工区被災状況



S43. 駿河海岸 大井川工区被災状況

S47年 台風28号による破堤状況



(8分後)

●S47. 10. 30 15:00 天端と波返しの開き始まる



(40分後)

●S47. 10. 30 14:20 天端の陥没始まる



(20分後)

●S47. 10. 30 14:00 越波状況

S54年 台風20号



S54 蒲原海岸 高波浪状況



S54 駿河海岸 大井川工区 越波状況



S54 駿河海岸高波浪状況



S54 台風20号
高波浸水状況



S54 台風20号 堤防越波



S47. 7. 23 台風9号による川尻工区の破堤状況



S44
焼津工区
破堤状況



●S47. 10. 31
破堤後の状況



●S47. 10. 30 15:45
堤防欠壊が拡大

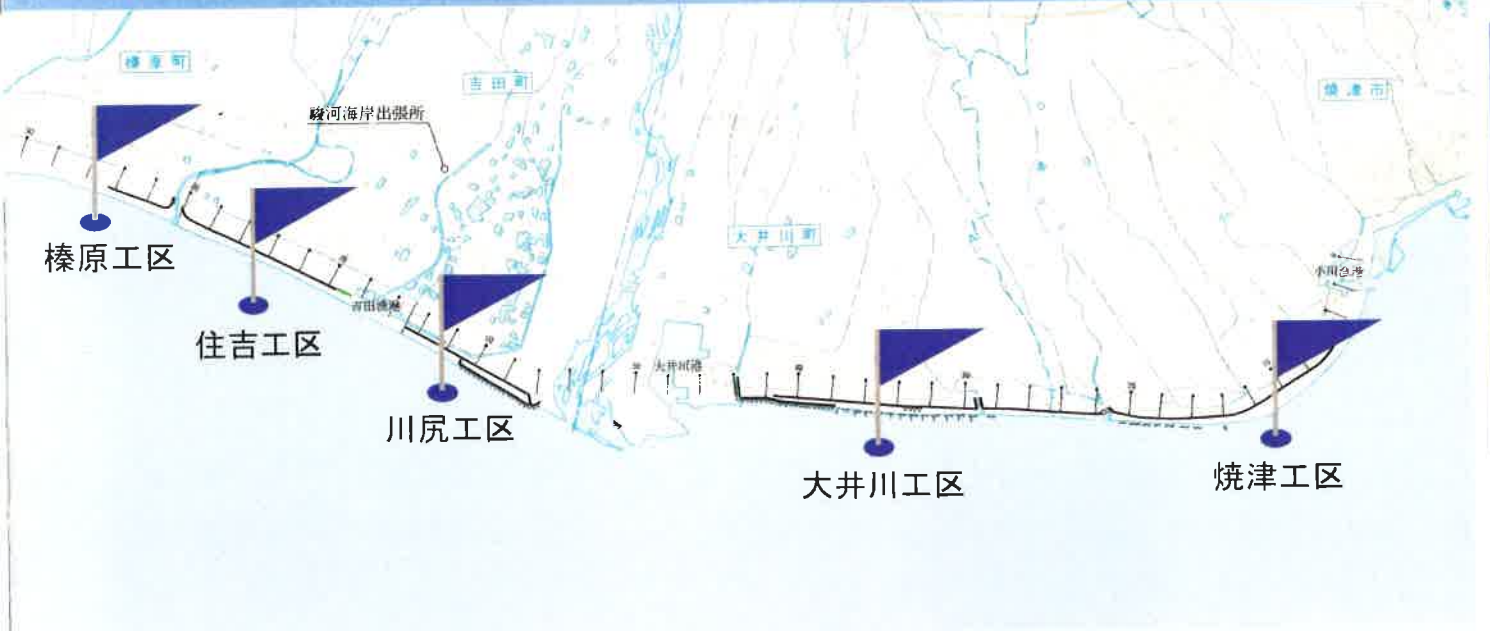


●S47. 10. 30 15:08
堤防欠壊始まる

(翌日)

(37分後)





昭和40年以前

和田浜
網引の風景



焼津海岸
鰹水揚げの風景

平成 **元** 年～



H9 緩傾斜堤前の利用状況



平成 **10** 年代～



緩傾斜スロープ

H12 海岸堤防



H12 緩傾斜堤
付近の利用状況

H12 波打際で
遊ぶ子供たち



H22 焼津工区



(20年後)



H2 焼津工区



(12年後)



S53 焼津工区

~昭和30年



高新田海岸
大石さん家族



S27 高新田海岸 杉本玲子さん同級生



吉永海岸と天道船



S33
高新田海岸

昭和30年代～



S31.8
吉永海岸 杉本さん



S33 高新田海岸
灯台付近 鈴木さん



S33 新造船 吉運丸えび船 望月造船



S33
高新田海岸
鈴木さん



S34 高新田海岸
船置場の風景



S33かぐら・だんべ
鈴木保さん



S38 吉永海岸



S34.11 高新田下宮島海岸



S39 吉永灯台

昭和**40**年代～



S41頃 高新田地先遠足風景



S41 海岸遠足



S46 大井川灯台

昭和**50**年代～



S54 大井川工区



(翌日)



S54 大井川工区

平成 **元** 年～



H2 大井川工区

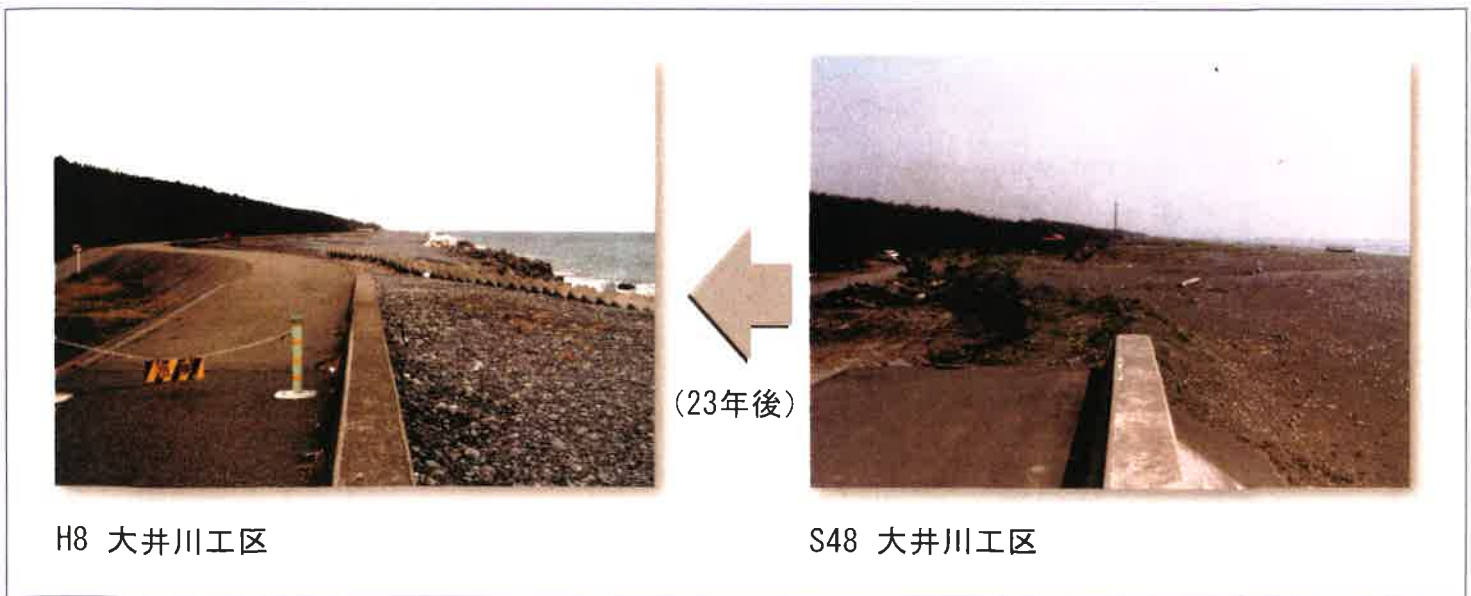
平成 **10** 年代～



H12
大井川工区
利用状況



H12 大井川工区利用状況



(23年後)

H8 大井川工区

S48 大井川工区

昭和**40**年代～



S47. 7. 23
台風9号
堤防破堤状況



平成**10**年～

H22. 8
吉田町緑化祭跡地
(現 吉田公園)



H14 川尻工区の状況

←
(19年後)



S58 川尻工区の状況

昭和**40**年代～



S48 住吉工区

平成**10**年～



海水浴の風景



H21 住吉工区



(19年後)



H2 住吉工区

昭和40年代～



S42 静波海岸 海水浴の風景



S49 成人式マラソン



S49 海岸での剣道稽古

昭和50年代～



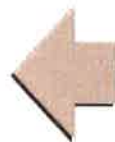
S50 成人式マラソン



S50 連合運動会



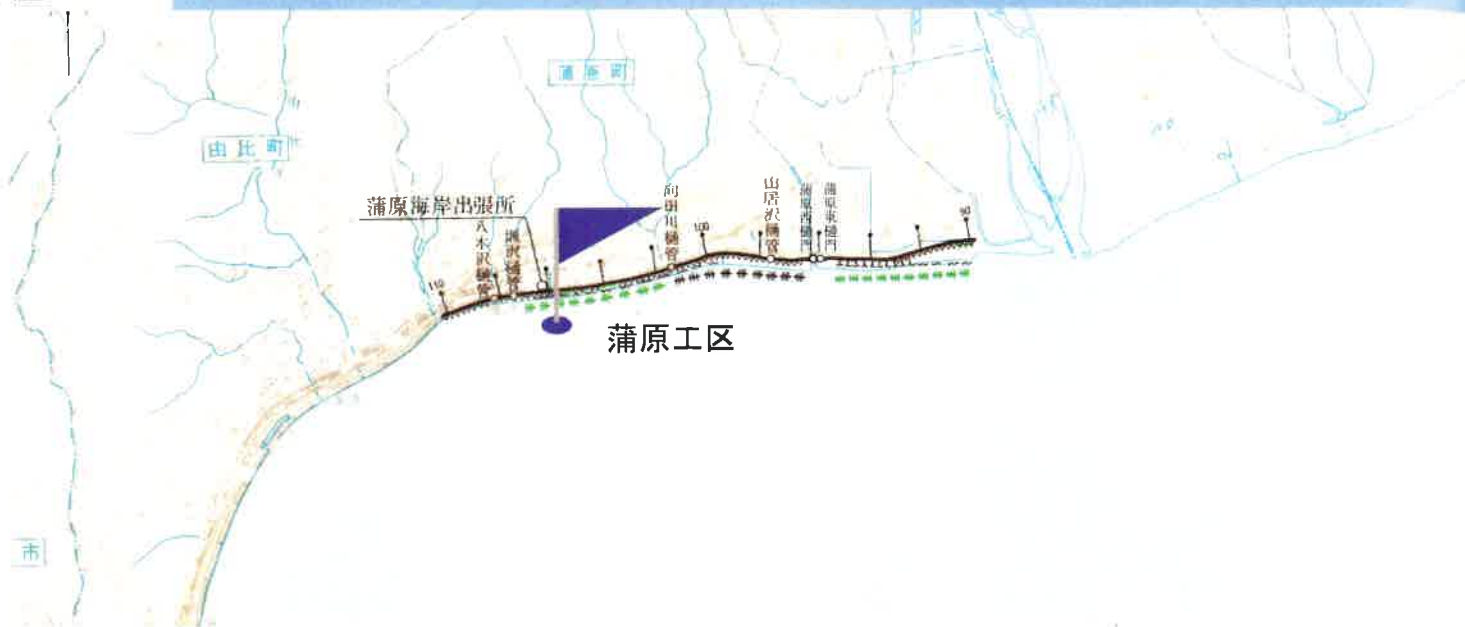
H22 榛原工区



(22年後)



S63 榛原工区

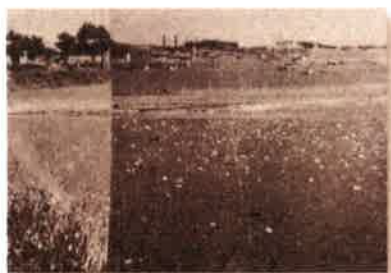


S25頃 八木沢川の状況



S25 小金付近の風景

~昭和30年



S25~30頃 向田川付近の風景



S25 蒲原小金波打ち際付近の風景



H22 蒲原海岸を望む



(48年後)



S37 蒲原海岸を望む

昭和**50**年代～



S54. 2 蒲原工区を望む

平成**元**年～



H9 蒲原海岸利用状況



H9 有脚式離岸堤付近の状況



H12 蒲原海岸の利用状況



アカウミガメの産卵



アカウミガメの放流会

海辺が語る、今と昔。

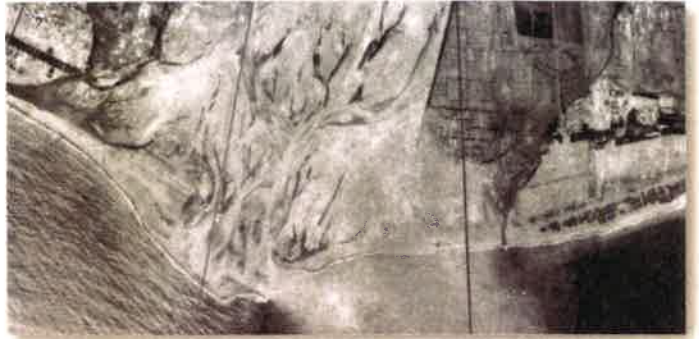
ALACARTE

大井川河口・大井川港の変遷

S59. 3



S37. 5



S22

S63. 11



S37. 5



H5. 1



S45. 10



H21. 10



S52. 11



焼津・大井川



静岡県焼津海岸



焼津港より富士山遠望



S30 吉永海岸



S40頃
利右衛門地先



利右衛門
地先遠足



黒みよし天道船の前で



S43頃 藤守海岸植林



S43頃 藤守海岸植林



藤守海岸

川尻・住吉・榛原



S48. 7 静波海岸



S48. 7 静波海岸



S49. 12 海岸での剣道稽古



S48. 7 静波海岸

S49. 5 連合運動会



S49. 1. 15 成人式マラソン







写真提供者一覧

焼津市河川課 榛原町建設課
大井川町建設都市課 蒲原町まちづくり課
吉田町建設課

焼津市松本初松 焼津市石野栄一
焼津市浦耕造 焼津市相原利明
大井川町長谷川明 大井川町池谷敏男

————— ご協力ありがとうございました ————— (順不同・敬称略)





国土交通省中部地方整備局

静岡河川事務所

〒420-0068 静岡市葵区田町3-108

海岸課 ☎(054) 273-9103

調査課 273-9104

F A X 205-2283

URL <http://www.cbr.mlit.go.jp/shizukawa>

駿河海岸出張所

〒421-0303 静岡県榛原郡吉田町片岡1770-4

☎(0548) 32-0067

蒲原海岸出張所

〒421-3214 静岡市清水区蒲原堰沢108-17

☎(054) 385-4626